



Regione Autonoma Trentino-Alto Adige/Südtirol


**Comuni della Provincia di Trento
con popolazione fino 3.000 abitanti**

Presentazione

Nel presente corso i termini riferiti a persone, che compaiono solo al maschile, si riferiscono indistintamente a persone di genere femminile e maschile.

Elezioni comunali *Ripartizione II – Ufficio elettorale e di supporto alle fusioni*





Regione Autonoma Trentino-Alto Adige/Südtirol

Benvenuti nel corso realizzato dall'ufficio elettorale della Regione Trentino Alto-Adige per i presidenti ed i componenti degli uffici di sezione elettorale nelle prossime elezioni comunali regionali.

Per supportare la preparazione al corretto svolgimento del delicato compito di Presidente e di componente di seggio si descrivono i compiti dell'ufficio, le procedure che devono essere seguite nella fase preliminare la votazione, nella votazione, nello scrutinio. Vengono individuati casi particolari di voto e problemi che potrebbero presentarsi nel corso delle operazioni di voto e di scrutinio.

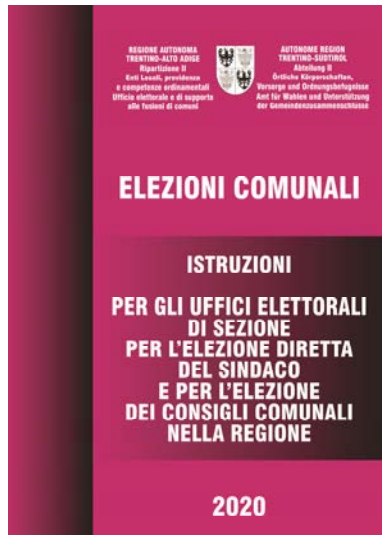
Per dare maggiore chiarezza alle operazioni elettorali in un quadro regionale con diversi sistemi elettorali, si è ritenuto, inoltre, di soffermarsi sulle diverse modalità di voto che caratterizzano i comuni della provincia di Trento e i comuni della provincia di Bolzano.

Elezioni comunali *Ripartizione II – Ufficio elettorale e di supporto alle fusioni*

Benvenuti nel corso realizzato dall'ufficio elettorale della Regione Trentino Alto-Adige per i presidenti ed i componenti degli uffici di sezione elettorale nelle prossime elezioni comunali regionali.

Per supportare la preparazione al corretto svolgimento del delicato compito di Presidente e di componente di seggio si descrivono i compiti dell'ufficio, le procedure che devono essere seguite nella fase preliminare la votazione, nella votazione, nello scrutinio. Vengono individuati casi particolari di voto e problemi che potrebbero presentarsi nel corso delle operazioni di voto e di scrutinio.

Per dare maggiore chiarezza alle operazioni elettorali in un quadro regionale con diversi sistemi elettorali, si è ritenuto, inoltre, di soffermarsi sulle diverse modalità di voto che caratterizzano i comuni della provincia di Trento e i comuni della provincia di Bolzano.



«Istruzioni per gli uffici elettorali di sezione per l'elezione diretta del sindaco e per l'elezione dei consigli comunali nella regione»




Riferimenti per approfondimenti

Le informazioni contenute in questo corso possono essere approfondite con altri strumenti messi a disposizione dall'ufficio elettorale della Regione Trentino Alto-Adige.

Si rinvia, in particolare, alle «Istruzioni per gli uffici elettorali di sezione per l'elezione diretta del sindaco e per l'elezione dei consigli comunali nella regione», edizione 2020.

Riferimenti per approfondimenti Presentazione



REGIONE AUTONOMA
TRENTINO-ALTO ADIGE
/SÜDTIROL
AUTONOME REGION
TRENTINO-SÜDTIROL

REGIONE AUTONOMA
TRENTINO-ALTO ADIGE
Ripartizione II
Enti locali, previdenza e competenze ordinarie
Ufficio elettorale e di supporto
alle fusioni di comuni

AUTONOME REGION
TRENTINO-SÜDTIROL
Abteilung II
Örtliche Körperschaften, Vorzüge und Ordnungsbefugnisse
Amt für Wahlen und Unterstützung
der Gemeindefusionen

GUIDA PRATICA
per le operazioni di scrutinio nelle consultazioni elettorali comunali

- Comuni della provincia di Trento -

«Guida pratica per le operazioni di scrutinio nelle consultazioni elettorali comunali»

Elezioni comunali

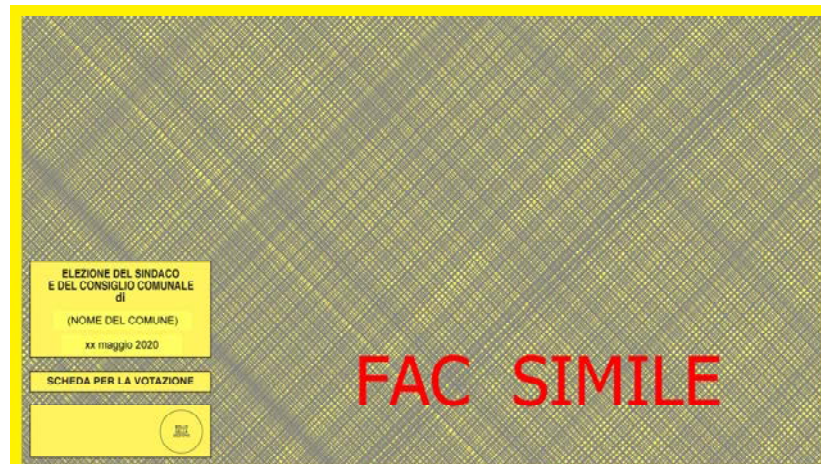
Riferimenti per approfondimenti

Si ricorda, inoltre, per le operazioni di scrutinio, la «Guida pratica per le operazioni di scrutinio nelle consultazioni elettorali comunali», distinta per i comuni della provincia di Trento e per i comuni della provincia di Bolzano edizione 2020.

Altre informazioni si possono trovare sul sito della Regione Trentino Alto-Adige.

I presidenti possono rivolgersi per qualsiasi chiarimento e indicazione all'ufficio elettorale comunale o al servizio elettorale della Regione.

Elezione del sindaco e del consiglio comunale
Esterno della scheda di voto per i comuni della provincia di Trento
con popolazione fino 3.000 abitanti



Elezione del sindaco e del consiglio comunale

In tutti i comuni della provincia di Trento si vota per l'elezione del sindaco e per l'elezione dei consiglieri comunali utilizzando un'unica scheda elettorale.

REGIONE AUTONOMA
TRENTINO-ALTO ADIGE
SÜDTIROL
AUTONOME REGION
TRENTINO-SÜDTIROL

Presentazione

Elezioni comunali
Elezione del sindaco e del consiglio comunale
Interno della scheda di voto per i comuni della provincia di Trento
con popolazione fino 3.000 abitanti

COGNOME NOME

COGNOME NOME

FAC SIMILE

Elezioni comunali

Elezioni comunali **Elezione del sindaco e del consiglio comunale**

Sulle schede dei comuni della provincia di Trento con popolazione fino a 3.000 abitanti, sono riportati all'interno di un rettangolo sulla parte destra i nominativi dei candidati alla carica di sindaco secondo l'ordine stabilito con il sorteggio.

A sinistra del nominativo del candidato sindaco è riportato il contrassegno della lista collegata al candidato sindaco stesso.

Sotto il nominativo del candidato sindaco, ci sono due righe sulle quali l'elettore può scrivere una o due preferenze per i candidati alla carica di consigliere comunale.

Elezione del sindaco e del consiglio comunale: numero dei consiglieri da eleggere

POPOLAZIONE DEL COMUNE PROVINCIA DI TRENTO	NUMERO CONSIGLIERI DA ELEGGERE
fino a 1.000 abitanti	12
da 1.001 a 3.000 abitanti	15
da 3.001 a 10.000 abitanti	18
da 10.001 a 30.000 abitanti	22
da 30.001 a 100.000 abitanti	32
superiore a 100.000 abitanti	40

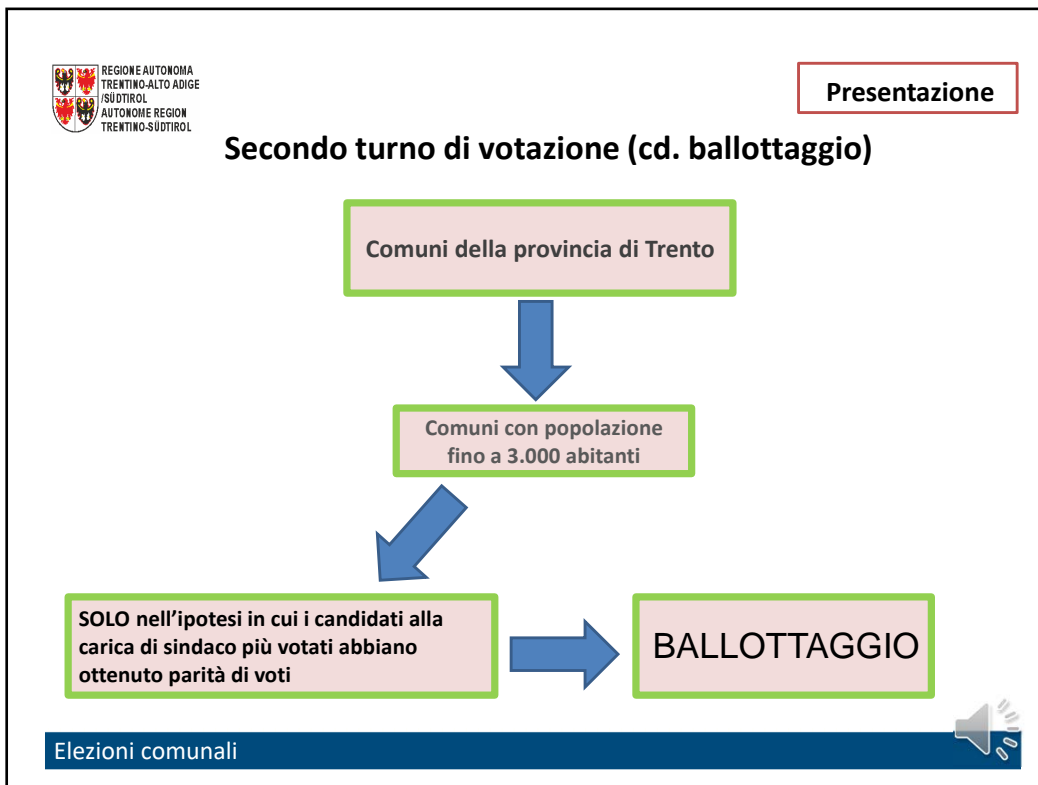


Elezione del sindaco e del consiglio comunale: numero dei consiglieri da eleggere

Il numero dei consiglieri comunali da eleggere in ciascun comune varia a seconda della popolazione del comune.

Per i comuni della provincia di Trento varia da un minimo di 12 a un massimo di 40.

Il sindaco è compreso nel numero dei componenti il consiglio comunale.

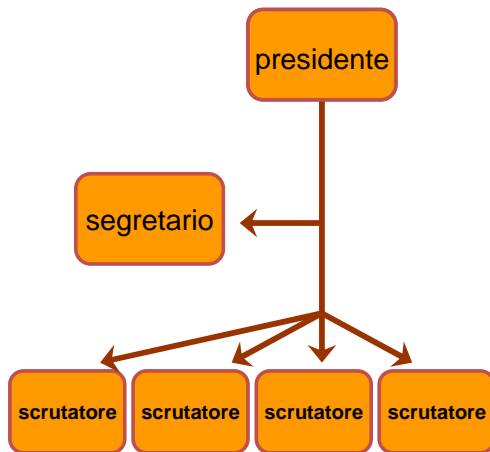


Secondo turno di votazione (cd. turno di ballottaggio)

Al primo turno viene eletto il candidato sindaco che ottiene il maggiore numero dei voti validi.

Solo nell'ipotesi in cui i candidati alla carica di sindaco più votati abbiano ottenuto parità di voti si effettua un turno di ballottaggio.

Il ballottaggio si svolge la seconda domenica successiva al primo turno di votazione.



- L'ufficio di sezione si insedia **alle ore 16.00 del sabato** che precede il giorno della votazione.
- I componenti dell'ufficio di sezione, insieme al presidente, procedono quindi all'autenticazione delle schede.



Insediamiento dell'ufficio di sezione

L'ufficio di sezione si insedia alle ore 16 del sabato che precede il giorno della votazione.

Dopo l'insediamento dell'ufficio i componenti dell'ufficio di sezione, insieme al presidente, procedono alle operazioni di autenticazione delle schede elettorali, che consistono nella sola apposizione del timbro di sezione sul frontespizio di ciascuna scheda.

Votazione e scrutinio

Si vota nella sola giornata
di domenica



DOMENICA
dalle ore 7.00 alle ore 21.00

Nello **stesso** giorno,
dichiarata chiusa la votazione,
il presidente dà inizio allo scrutinio.

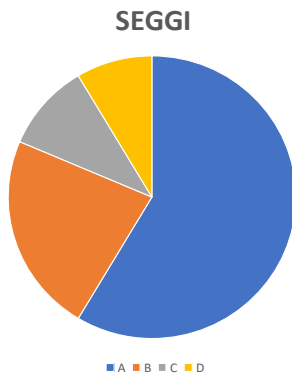


Votazione e scrutinio

Si vota nella sola giornata di domenica dalle ore 7.00 alle ore 21.00.

Lo stesso giorno, dichiarata chiusa la votazione e concluse le operazioni di accertamento del numero dei votanti, il presidente dà inizio allo scrutinio.

Attribuzione dei seggi e proclamazione degli eletti



Sulla base dei risultati di scrutinio si svolgono le operazioni per l'attribuzione dei seggi e la proclamazione degli eletti alla carica di sindaco e di consigliere comunale con inizio:

- immediato nei comuni fino a tre sezioni
- alle ore 14 del lunedì successivo nei comuni con più di 3 e fino a 15 sezioni
- alle ore 10 del lunedì successivo nei comuni con più di 15 sezioni

Attribuzione dei seggi e proclamazione degli eletti

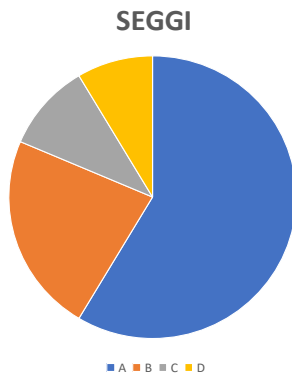
Dopo la conclusione dello scrutinio e sulla base dei risultati, nei comuni aventi fino a 3 sezioni iniziano immediatamente le operazioni di attribuzione dei seggi e di proclamazione degli eletti.

Tranne che nei comuni con una sola sezione, dove è lo stesso ufficio di sezione a compiere tali operazioni, negli altri comuni l'organo competente ad assegnare i seggi ed a proclamare gli eletti è l'ufficio centrale.

Nei comuni con più di 3 e fino a 15 sezioni, le operazioni di attribuzione dei seggi e di proclamazione degli eletti iniziano alle ore 14 del lunedì successivo alla votazione. Tali operazioni sono effettuate dalla prima sezione che costituisce l'ufficio centrale.

L'ufficio centrale nei comuni con un numero di sezioni superiore a 15 è costituito alle ore 10 del lunedì successivo alla votazione. Fanno parte dell'ufficio centrale il Presidente del Tribunale (o altro magistrato delegato) e sei elettori in possesso dei requisiti stabiliti dalla legge.

Il sistema di riparto dei seggi



Il Sistema *informatico regionale* provvede al riparto ufficioso dei seggi, sulla base dei sistemi elettorali vigenti. I presidenti degli uffici centrali verificano, prima della chiusura delle operazioni, che l'attribuzione dei seggi e la proclamazione degli eletti corrispondano ai dati risultanti dal sistema informatico.



Sistema di riparto dei seggi

Si ricorda che il sistema di riparto dei seggi è dettagliatamente illustrato nel verbale dell'ufficio centrale. In occasione del turno generale, il sistema informatico per la diffusione dei risultati elettorali, provvede al riparto ufficioso dei seggi, sulla base dei sistemi elettorali vigenti in regione.

I presidenti degli uffici centrali dovranno verificare, prima della chiusura delle operazioni, che l'attribuzione dei seggi e la proclamazione degli eletti corrispondano ai dati risultanti dal sistema informatico.



Presentazione

FINE

